

# **177. Ordentliche Genossengemeinde**

## **26. November 2025**

---



**Genossame Dorf-Binzen**  
**Einsiedeln**

---



# Wer ist abstimmungsberechtigt

---

## § 11

**Die Genossengemeinde besteht aus den im Genossenregister eingetragenen mitverwaltungs- und nutzungsberechtigten Mitgliedern.**

**Abstimmungsberechtigt sind Mitglieder, die zum Stichtag 01.07.2025 im Genossenschaftsregister eingetragen sind.**



# Traktanden

---

1. Begrüssung / Rückblick - Ausblick
2. Wahl von zwei Stimmenzählern
3. Rechnung 2024 / 2025
4. Voranschlag 2025 / 2026
5. Verkauf KTN 946, 84 m<sup>2</sup>, je hälftig an Conrad Kälin + Madeleine Schönbächler-Bingisser
6. Information Renaturierung – Betriebsförster Urs Arnold
7. Verschiedenes

**Nach dem offiziellen Teil sind alle Anwesenden herzlich zum Apéro im Tagungslokal eingeladen.**



# 1. Rückblick-Ausblick

---

- Liegenschaften
- Forst
- Weiden
- Strassen
- Fernwärme
- Personal
- Ausblick

# Liegenschaften

---



- **Obere Allmeind**  
Warteliste für die Wohnungen
- **Drei Kreuzern**  
Sanierung der Bäder bei Mieterwechsel
- **Kornhausstrasse**  
Renovationsarbeiten bei Mieterwechsel  
Anschluss ans Fernwärmenetz seit Herbst 2024

**Aktuell keine freien Wohnungen verfügbar**

**[www.gdbinzen.ch](http://www.gdbinzen.ch)**



# Josefsdörfli

---

- Die Ferienhäuser bleiben in den Wintermonaten, anfangs Dezember bis Ende März, geschlossen
- Kleine Renovationsarbeiten und Ersatz der Elektroheizungen sind im Jahr 2026 geplant



## Ersatzanschaffungen:

Traktor Steyr (Ersatz von 1994)



Bagger Develon





## Renaturierung Höli und Schwantenau





# Weiden



Genossame Dorf-Binzen  
Einsiedeln

## Beschriftung Weidgaden und Hütten



## Neuer Wassertank für die Alp Tritt/Amsel





# Hochwasserschutz

## Entlastungstollen Wänibach

Betrifft: Kornhausstrasse Süd  
und kleiner Fussballplatz

Bezirk favorisiert diese Version

Geplante Ausführung 2028-2029







# Strassen

## Wänibachstrasse und Fabrikstrasse

- Alle Fahrwegrechte und Unterhaltsbeiträge geregelt

## Ziegeleiweg

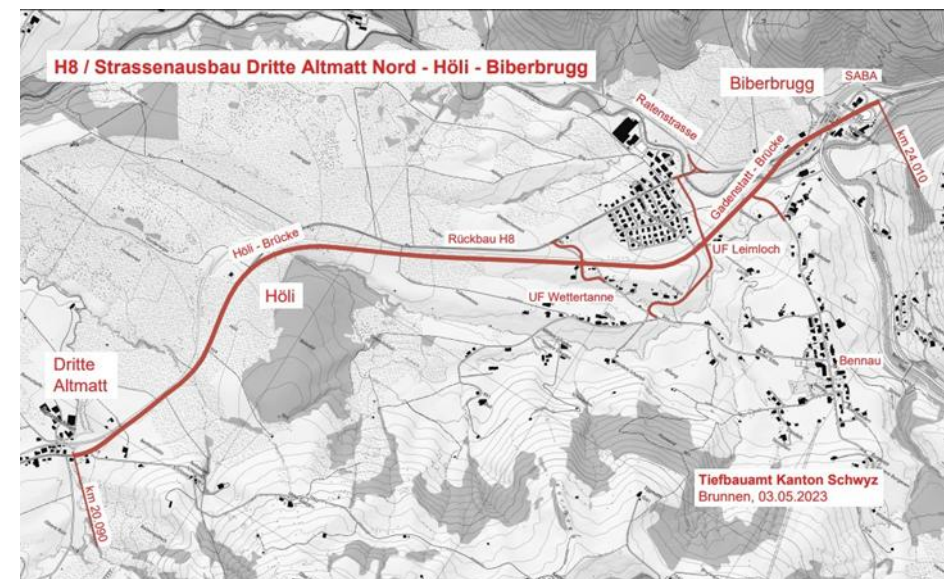
- Fahrwegrechte und Unterhaltsbeiträge noch nicht alle geregelt

## Kobiboden

- Gutachten für Regelung der Schäden sollte im Frühling 2026 vorliegen
- Voraussichtliche Sanierung der Strasse im Jahr 2026
- Zukünftige Regelung der Unterhaltskosten in Planung
- Ab Dezember 2026 – Durchfahrt Postauto

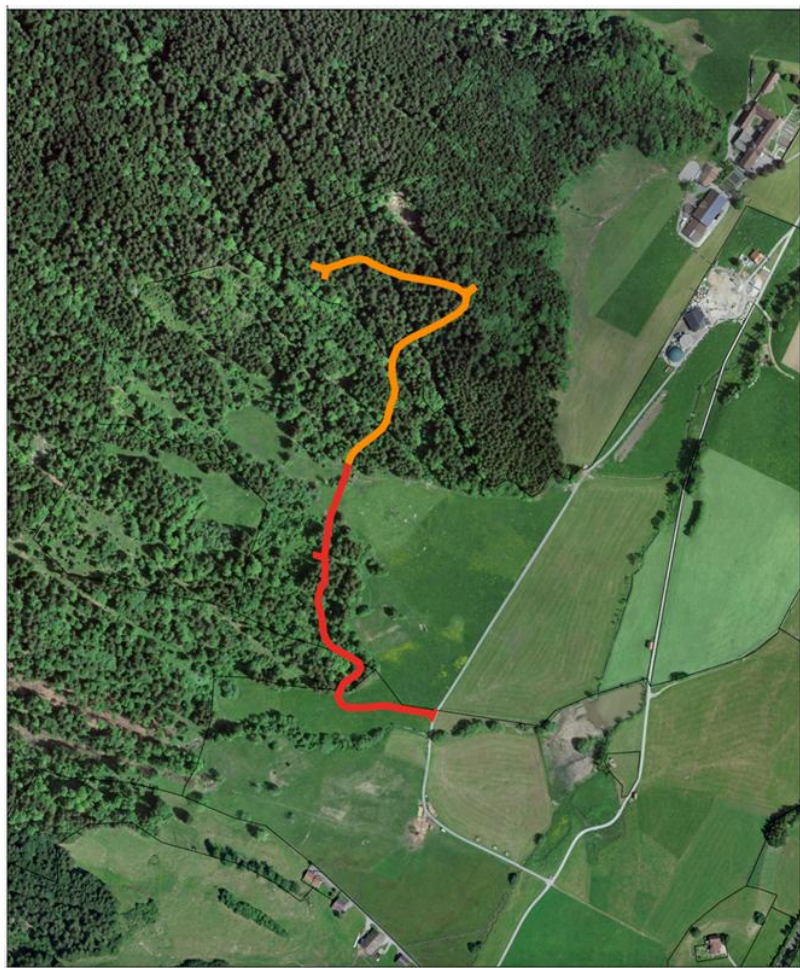
## Ausbau H8 zwischen Biberbrugg und Rothenthurm

- Vorbereitungen im Herbst 2025 - Fülenmösli
- Voraussichtlicher Start Herbst 2026 bis Ende 2031





# Strassen – Neue Waldstrasse Samstagerwald



Strasse: ca. 1 Km

Beteiligte: - Frauenkloster  
- Kloster (+ Kreisforstamt 3)  
- GDB

Nutzung: ca. 10'000 - 12'000  
Kubikmeter Holzernte  
Start Holzernte 2026/2027

Kosten: ca. 400'000  
Abgeschlossen Herbst 2025  
(Budget 500'000)

→ Geplanter Besichtigungstag im Herbst 2026  
- Waldstrasse  
- Renaturierung Frauenkloster Weiher



# Strassen – Neue Waldstrasse Samstagernwald



Genossame Dorf-Binzen  
Einsiedeln



# Fernwärme

---

## Holzsnitzelheizung Drei Kreuzern AG

- Neuer Wasserspeicher
- Schnabelsbergstrasse 5, 6a und 6b – Anschluss im Sommer 2026

## Holzsnitzelheizung Obere Allmeind

- Erweiterung der Bezüger in Abklärung
- Allmeindstrasse 17 und 19 - Zusage erhalten, Bau im 2026-2027
- Grotzenmühlestrasse 28, 30 und 32 - Eigentümerversammlung im 1. Quartal 2026



# Richtplan – Interview im EA 05.09.2025

Einflüßler Anzeiger

REGION

5. September 2025 | Nummer 70 | 3

## Daniel Kälin: «Wir haben für die Öffentlichkeit sehr viel getan»

Im EA-Interview nimmt Daniel Kälin, Präsident Genossame Dorf-Binzen, kritisch Stellung zum Einsiedler Richtplan. Obwohl für ihn die Kommunikation mit dem Bezirk grundsätzlich stimmt, sieht die Genossame ihre Interessen im Richtplan nicht genügend berücksichtigt.

EUGEN VON ARB

Halten Sie den Richtplan-Entwurf des Bezirks Einsiedeln für gelungen?

Teils – teils. Es wurde auf dem Papier etwas erarbeitet, ohne die Probleme vor Ort zu kennen. Das Ergebnis soll aber für die nächsten 20 bis 25 Jahre massgebend sein.

Welche Projekte halten Sie für realistisch, welche für Fiktion? Die vorgesehene Industriezone in den Blatten (im Norden des Dorfes) sehe ich sehr positiv, sofern sich die Ländegütertümer und der Bezirk im Klaren sind, dass im Vorfeld ein Gesamtgestaltungsplan über das Gebiet erstellt werden muss. Die Firmen, welche nachhaltige Arbeitsplätze schaffen möchten, sollten sich nicht mit zusätzlichem Parkraum belasten müssen. Als reine Fiktion sehe ich den Tunnel unter dem Föhrenenberg.

Inwiefern wurde die Genossame beim Entwurf miteinbezogen? Ich war persönlich zwei Mal im Dorfzentrum an der Mitwirkungsveranstaltung bezüglich des Richtplans. Im eigentlichen Sinn wurde die Genossame bei der Erarbeitung des Entwurfs nicht beteiligt.

In welchen Punkten sehen Sie als Präsident der Genossame Dorf-Binzen Probleme? In den vergangenen 20 Jahren hat die Genossame nachhaltige

Arbeitsplätze geschaffen, beziehungsweise Land dafür zur Verfügung gestellt. Ferner hat die Genossame in der oberen Almet eine grosse Überbauung mit günstigem Wohnraum erstellt. Sie fördert die erneuerbare Energie mit dem Betrieb von zwei Holzschnitzleihen.

Des Weiteren wurde Land für Naherholungsgebiete für Wanderer, Velfahrer und Biker geschaffen. Zahlreiche Vereine in Einsiedeln sind dankbar, dass die Genossame günstiges Land zur Verfügung stellt. Leider wird die Genossame in den nächsten Jahren nicht mehr in der Lage sein, im vorstehend aufgezeigten Sinn für die Öffentlichkeit tätig zu sein. Tatsache ist nämlich, dass die Genossame gemäss vorgelegtem Richtplan bezüglich Land in der Gewerbe- und/oder Wohnzone völlig unberücksichtigt geblieben ist.

«Die vorgesehene Industriezone in den Blatten sehe ich sehr positiv.»

Die Verlagerung des Verkehrs von der Langrütstrasse auf die Grotzmühle- und Almetstrasse bedeutet eine deutliche Verschlechterung der Wohnqualität für die Anwohner – werden Sie «ich wehren und falls ja wie?

Moderates Wachstum der Bevölkerung, neue Arbeitsplätze bedeuten leider zusätzlichen Verkehr, deswegen sind wir mit dem Bezirk im Gespräch.

Auch das Sportzentrum braucht Genossame-Land – wie ist ihre Haltung? Seit circa zehn Jahren kann die

Genossenschaft Sportzentrum auf unserem Boden planen, ohne bis jetzt auch je nur einen Franken bezahlt zu haben. Wenn lediglich die Genossame Gegenpartei der Genossenschaft gewesen wäre, würde die Halle heute stehen.

Gibt es auch Projekte des Richtplans, von denen die Genossame profitiert? Leider nein. Gemäss neuem Richtplan sollen sogar Umzonungen vorgenommen werden, welche die Genossame im Vergleich zum Ist-Zustand schlechter stellen.

Für viele Projekte des Bezirks haben nur die Genossame oder das Kloster den nötigen Boden – wie gehen Sie damit um? Wir haben für die Öffentlichkeit sehr viel getan. Gerne würden wir weiterhin so handeln, sofern wir vom Bezirk dafür die Möglichkeiten erhalten. Meines Wissens hat das Kloster in den vergangenen Jahrzehnten kein Land in umfangreichem Rahmen der Öffentlichkeit zur Verfügung gestellt.

Wie gut ist die Kommunikation mit dem Bezirk? Grundsätzlich gut.

Beteiligt sich die Genossame auch an der öffentlichen Mitwirkung zum Richtplan? Wir waren an den Veranstaltungen immer vertreten und bringen uns ein. Den Nutzen sehe ich allerdings noch nicht.

Die Genossame hat in den letzten Jahren viel Wohnraum geschaffen – wie sieht die Zukunftsperspektiven in diesem Bereich? Leider verfügen wir über kein bebaubares Land mehr, welches einzont ist. Wir haben eigentlich gehofft, dass die Genossame im Richtplan berücksichtigt wird.

Gefordert wird verdichtetes Bauen, inwiefern ist das in Einsiedeln realistisch, wo der Ortsbildschutz wichtig ist?



Daniel Kälin: Leider wird die Genossame in den nächsten Jahren nicht mehr in der Lage sein, im vorstehend aufgezeigten Sinn für die Öffentlichkeit tätig zu sein. Foto: Eugen von Arb

«Tatsache ist nämlich, dass die Genossame völlig unberücksichtigt geblieben ist.»

Wünschbar wäre eine Verdichtung. Aber unter Berücksichtigung der vielen privaten Immobilienbesitzer erscheinen die vom Bezirk ins Auge gefassten Verdichtungen eher als unrealistisch, da diese zu teuer werden und die Banken bei der Finanzierung kaum Hand bieten werden.

Auch der Langsamverkehr benötigt zusätzlichen Boden, wie stellen Sie sich dazu? Falls nötig und vernünftig, stehen wir gerne für Vorschläge zur Verfügung.

Die Genossame betreibt ein Fernwärmesystem für ihre Wohnhäuser – wie sieht da die Zukunft aus? Wir besitzen zwei Fernwärmesysteme (Drei Kreuzen und Obere Almet). Unser Bestreben ist es,

beide sinnvoll in der bestehenden Umgebung zu vergrössern, um unser jährlich anfallendes Industrieholz, welches zu 100 Prozent im Bezirk Einsiedeln wächst, vor Ort zu nutzen. Für unsere Wärmebesitzer und unsere Mieter möchten wir dies weiterhin anbieten. Allerdings wollen und können wir nicht das ganze Dorf beliefern.

Der Tourismus in der Region blüht – wandern und biken sind beliebt, freut Sie das? Es freut uns, dass die Lebensqualität der hiesigen Bevölkerung hoch ist und unterstützen das. Noch angenehmer ist es, wenn die Nutzer sich mit Verständnis in der Gegend bewegen und sich zum Beispiel ohne Lärm und mit Respekt gegenüber der Natur und unseren Pächtern verhalten.

- Mitwirkungsverfahren Richtplan
- 2 Gespräche mit dem Bezirksrat erfolgt
- Nach Abstimmung Sportzentrum sind weitere Termine vereinbart
- Aktuelle Version Richtplan: Genossame Dorf-Binzen wird nicht berücksichtigt



# Personal

---

## Maurus Kälin

Bestandene Lehrabschlussprüfung mit  
der Note 5.1





# Personal

---



Genossame Dorf-Binzen  
Einsiedeln

## Austritt:

- **Jonas Fassbind**  
Forstwart 1. Lehrjahr
- **Pascal Gyr**  
Forstwart



## Pensionierung:

- **Susi Ochsner**  
Sekretariat
- **Walter Grätzer**  
Viehachter – 51 Jahre  
→ Nachfolger gesucht







# Personal

---

## Wahl in den Verwaltungsrat Holzschnitzelheizung Drei Kreuzern AG:

### Leonardi Fabio

- Genossenbürger
- Dipl. Techniker HF Sanitär
- Mitinhaber der Firma Fässler Leonardi GmbH  
Gebäudetechnikplanung, Einsiedeln





## Sportzentrum Allmeind

Volksabstimmung 30. November 2025





# Ausblick

---

## Weiden

- Neuschätzung 2029
- Erneuerung Pachtverträge
- Neuregelung Strassenunterhalt



# Ausblick

---

## Holzsnitzelheizung Drei Kreuzern AG

- Bezirk möchte Konzessionsvertrag für Fernwärmeleitungen
- Fernwärmenetz Vergrößerung:
  - Schnabelsbergstrasse 3, 7 und 8
  - Spitalstrasse – Gespräche mit Interessenten
- Machbarkeitsstudie betreffend mögliche Erweiterung auf 2 Heizkessel
- Energie Einsiedeln AG, Pikettdienst und Notfallplanung

## 2. Wahl von zwei Stimmenzählern

---



Genossame Dorf-Binzen  
Einsiedeln

Vorschläge: ?



# 3. Rechnung 2024/2025

---



Genossame Dorf-Binzen  
Einsiedeln

1. Juli 2024 – 30. Juni 2025



# 200 Waldrechnung – Seite 7 und 8



Genossame Dorf-Binzen  
Einsiedeln

<b><u>Einnahmen</u></b>	
Holzverkauf	792'602.43
Bewirtschaftungsbeiträge	140'172.25
Nebenerlöse	765'776.85
<b>Einnahmen</b>	<b>1'698'551.53</b>
<b><u>Ausgaben</u></b>	
Betriebsaufwand/Eigenes Personal	715'112.85
Leistungen Dritte	24'877.40
Material und Betriebskosten	397'558.01
Unterhaltskosten Waldstrassen	114'063.95
Fahrzeugkosten	180'787.35
Unterhalt Werkzeuge/Maschinen	125'123.72
Anschaffungen/Abschreibung	88'998.00
<b>Ausgaben</b>	<b>1'646'521.28</b>
<b>Mehreinnahmen</b>	<b>52'030.25</b>



## 300 Allmeindrechnung – Seite 9

---

Einnahmen	97'561.45
Ausgaben	69'774.95
<b>Mehreinnahmen</b>	<b>27'786.50</b>



## 400 Weidenrechnung – Seite 10 und 11

<b><u>Selbstbewirtschaftete Weiden</u></b>	
Einnahmen	164'069.55
Ausgaben	161'575.78
<b>Mehreinnahmen</b>	<b>2'493.77</b>
<b><u>Verpachtete Weiden</u></b>	
Einnahmen	44'745.45
Ausgaben	86'547.80
<b>Mehrausgaben</b>	<b>- 41'802.35</b>



## 500 Zinsenrechnung – Seite 12

---

Einnahmen	467'053.56
Ausgaben	14'534.35
<b>Mehreinnahmen</b>	<b>452'519.21</b>



# 600 Steuerrechnung – Seite 12

---



Genossame Dorf-Binzen  
Einsiedeln

Ausgaben	171'681.81
<b>Mehrausgaben</b>	<b>- 171'681.81</b>



## 700 Liegenschaftenrechnung – Seite 13 und 14

		Einnahmen	Ausgaben	Total
700	MFH Kornhausstrasse	174'378.00	121'042.40	53'335.60
701	Betriebsgebäude	18'000.00	49'044.25	- 31'044.25
702	MFH Drei Kreuzern	285'588.20	199'892.80	85'695.40
703	Tiefgarage Drei Kreuzern	28'390.00	7'477.10	20'912.90
704	MFH Obere Allmeind	3'923'161.18	2'973'805.51	949'355.67
705	Josefsdörfli/Egger Badi	28'675.00	54'079.90	- 25'404.90
<b>Mehreinnahmen</b>				<b>1'052'850.42</b>



## 800 Strassenrechnung – Seite 15

---

Einnahmen	2'136.35
Ausgaben	72'042.15
<b>Mehrausgaben</b>	<b>- 69'905.80</b>



## 900 Landverkauf/Wuhrenrechnung – Seite 15

---

Einnahmen	7'262.00
Ausgaben	10'543.10
<b>Mehrausgaben</b>	<b>- 3'281.10</b>



# 100 Allgemeine Verwaltung – Seite 16

<b><u>Einnahmen</u></b>	
Einnahmen	14'242.00
<b>Einnahmen</b>	<b>14'242.00</b>
 <b><u>Ausgaben</u></b>	
Verwaltungsaufwand	185'329.55
Büroaufwand	50'073.02
Beiträge und Rechtsaufwand	22'939.10
Publikationsaufwand	16'121.30
<b>Ausgaben</b>	<b>274'462.97</b>
 <b>Mehrausgaben</b>	
	<b>- 260'220.97</b>



# Zusammenfassung 2024/2025 – Seite 17

		Voranschlag 2024/2025	Einnahmen	Ausgaben	Saldo +/-
200	Waldrechnung	- 220'900.00	1'698'551.53	1'646'521.28	52'030.25
300/400	Landwirtschaftsrechnung	-9'700.00	306'376.45	317'898.53	- 11'522.08
500	Zinsenrechnung	433'750.00	467'053.56	14'534.35	452'519.21
600	Steuerrechnung	- 130'000.00		171'681.81	- 171'681.81
700	MFH Kornhausstrasse	64'000.00	174'378.00	121'042.40	53'335.60
701	Betriebsgebäude	- 23'000.00	18'000.00	49'044.25	- 31'044.25
702	MFH Drei Kreuzern	64'000.00	285'588.20	199'892.80	85'695.40
703	Tiefgarage Drei Kreuzern	16'000.00	28'390.00	7'477.10	20'912.90
704	MFH Obere Allmeind	668'000.00	3'923'161.18	2'973'805.51	949'355.67
705	Josefsdörfli/Egger Badi	- 26'000.00	28'675.00	54'079.90	- 25'404.90
800	Strassenrechnung	- 38'000.00	2'136.35	72'042.15	- 69'905.80
900	Wuhrenrechnung	- 6'000.00	7'262.00	10'543.10	- 3'281.10
100	Allg. Verwaltung	- 315'900.00	14'242.00	274'462.97	- 260'220.97
	<b>Total</b>		<b>6'953'814.27</b>	<b>5'913'026.15</b>	
	<b>Gewinn</b>	476'250.00			<b>1'040'788.12</b>

# Schlussbilanz/Vermögensausweis per 30. Juni 2025



Genossame Dorf-Binzen  
Einsiedeln

<b>Aktiven</b>	
Flüssige Mittel	525'353.86
Forderungen	147'270.83
Übrige Forderungen	321.30
Transitorische Aktiven	57'901.80
<b>Umlaufvermögen</b>	<b>730'847.79</b>
Finanzanlagen	69'445.00
Beteiligungen	1'500'000.00
Fahrzeuge	19.00
Liegenschaften	65'488'000.00
Betriebseinrichtungen	4.00
<b>Anlagevermögen</b>	<b>67'057'468.00</b>
<b>Total Aktiven</b>	<b>67'788'315.79</b>



# Schlussbilanz/Vermögensausweis per 30. Juni 2025



Genossame Dorf-Binzen  
Einsiedeln

<b><u>Passiven</u></b>	
Kurzfristige Verbindlichkeiten	491'879.10
Langfristige Verbindlichkeiten	47'300'000.00
<b>Fremdkapital</b>	<b>47'791'879.10</b>
<b>Fondrechnung</b>	<b>735'548.23</b>
Gewinnvortrag	18'220'100.34
<b>Gewinn 2024/2025</b>	<b>1'040'788.12</b>
<b>Eigenkapital</b>	<b>19'260'888.46</b>
<b>Total Passiven</b>	<b>67'788'315.79</b>



# Bericht Rechnungsprüfungskommission

## Bericht der Rechnungsprüfungskommission an die Genossengemeinde Dorf-Binzen

Als Rechnungsprüfungskommission haben wir die Buchführung und die Jahresrechnung der Genossame Dorf-Binzen für das am 30. Juni 2025 abgeschlossene Geschäftsjahr geprüft.

Für die Jahresrechnung ist der Genossenrat verantwortlich, während unsere Aufgabe darin besteht, diese zu prüfen und zu beurteilen.

Die vorgelegte Jahresrechnung wurde im üblichen Rahmen und mittels Stichproben geprüft.

### Aufgrund unserer Prüfung stellen wir fest, dass

- die Buchführung und die Jahresrechnung den Grundsätzen der formellen und materiellen Richtigkeit sowie Gesetz und Statuten entsprechen,
- der Antrag des Genossenrates über die Gewinnverwendung den Statuten und dem Reglement über die Verwendung des Reingewinns entspricht.

### Weiter empfehlen wir

- die vorliegende Jahresrechnung zu genehmigen,
- dem Antrag des Genossenrates für die Gewinnverwendung zuzustimmen,
- sowie dem Genossenrat Entlastung zu erteilen.

Den Mitgliedern des Genossenrates und allen Mitarbeiterinnen und Mitarbeitern ist die wiederum sehr umfangreiche Arbeit im abgeschlossenen Betriebsjahr der Genossame Dorf-Binzen mit Applaus zu verdanken.

Einsiedeln, 4. September 2025

Die Rechnungsprüfungskommission

Sandra Hensler Kälin, Einsiedeln  
oec. FH  
dipl. Wirtschaftsprüferin

Urs Kälin, Einsiedeln  
oec. FH  
dipl. Treuhandexperte

Thomas Ochsner, Einsiedeln



# Gewinnverwendung 2024/2025

---

## § 6 - Gewinnverwendung

**Maximal 50% des jährlichen Reingewinns** des Genossame ist unter die nutzungsberechtigten Mitglieder im Sinne der §§ 7 ff. zu verteilen.

Die Einzelheiten können vom Genossenrat in einem Reglement betreffend Verwendung des Reingewinns festgelegt werden.

## § 7 - Genossennutzen

<sup>1</sup> Die Genossame unterscheidet einen vollen und einen halben Genossennutzen.

<sup>2</sup> Diejenigen, welche auf den Genossennutzen Anspruch erheben, müssen seit **Beginn des neuen Geschäftsjahres (1. Juli) des Jahres** der Fälligkeit eines jeweiligen Nutzens in den Verhältnissen stehen, die sie zum Bezüge desselben berechtigen.



# Auszahlung Genossennutzen 2024/2025

---

**Für Genossenbürger, welche im Register eingetragen sind.**

**1657 Genossenbürger      per 1. Juli 2024**

**Antrag Genossenrat an die Genossengemeinde**

- **Auszahlung Voller Nutzen      :      Fr. 200.00**
- **Auszahlung Halber Nutzen      :      Fr. 100.00**

**Auszahlung Genossennutzen am**

- **Freitag,    20. März 2026:    15 – 19 Uhr**
- **Samstag, 21. März 2026:    10 – 12 Uhr**



## 4. Voranschlag 2025/2026

		Rechnung 2024/2025	Voranschlag 2025/2026
200	Waldrechnung	52'030.25	- 321'250.00
300/400	Landwirtschaftsrechnung	- 11'522.08	- 97'200.00
500	Zinsenrechnung	452'519.21	435'750.00
600	Steuerrechnung	-171'681.81	- 130'000.00
700	MFH Kornhausstrasse	53'335.60	76'000.00
701	Betriebsgebäude	- 31'044.25	- 16'000.00
702	MFH Drei Kreuzern	85'695.40	64'000.00
703	Tiefgarage Drei Kreuzern	20'912.90	17'000.00
704	MFH Obere Allmeind	949'355.67	818'000.00
705	Josefsdörfli/Egger Badi	- 25'404.90	- 101'000.00
800	Strassenrechnung	- 69'905.80	- 28'000.00
900	Landverkauf / Wuhrenrechnung	- 3'281.10	30'000.00
100	Allgemeine Verwaltung	- 260'220.97	- 307'800.00
	<b>Jahresgewinn</b>	<b>1'040'788.12</b>	<b>439'500.00</b>

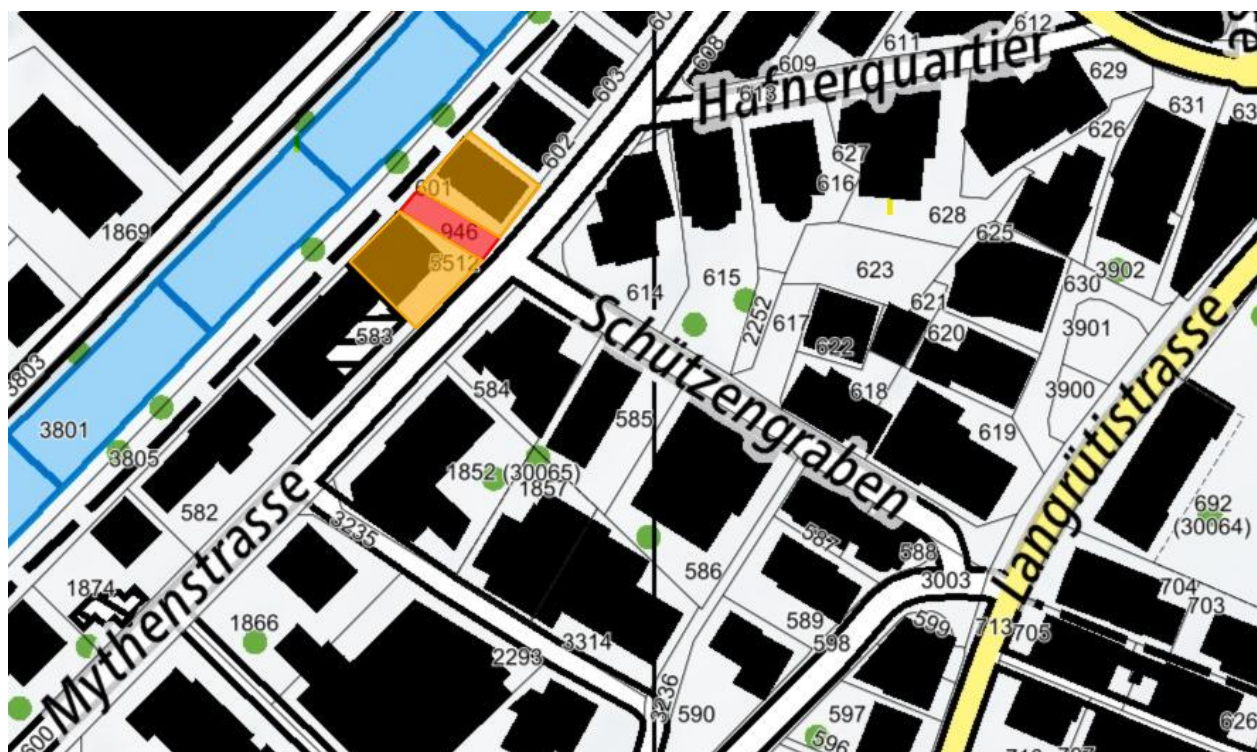




## 5. Verkauf KTN 946

84 m<sup>2</sup>, je hälftig an

Conrad Kälin und Madeleine Schönbächler-Bingisser



# 6. Information Renaturierung

---



Genossame Dorf-Binzen  
Einsiedeln

Erläuterung durch Förster, Urs Arnold





Genossame Dorf-Binzen

# Renaturierung







Genossame Dorf-Binzen

# Renaturierung

Begriffserklärung  
(Definition)

## Was bedeutet Renaturieren

Wiederherstellung von  
geschädigten oder  
zerstörten Ökosystemen  
wie Flüssen, Mooren  
oder Wäldern in einen  
möglichst  
ursprünglichen,  
naturnahen Zustand





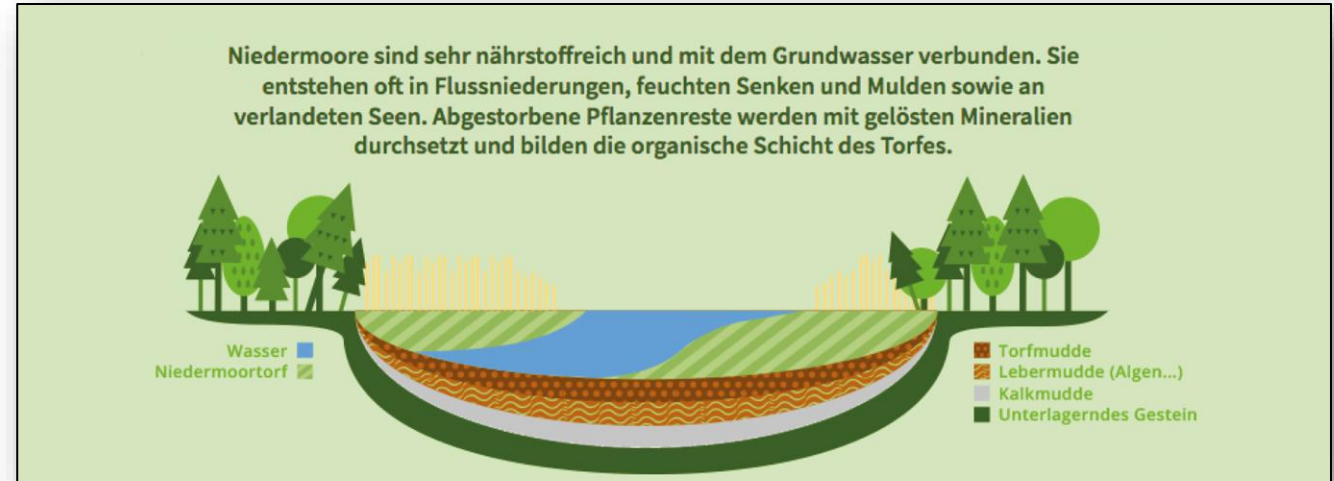
Genossame Dorf-Binzen

# Renaturierung

## Entstehung von Hochmoor

### Niedermoor

- Sehr nährstoffreich
- Mit dem Grundwasser verbunden
- Entstehung in Senken und Mulden



**ca. 9000 Jahren v. Chr.**





Genossame Dorf-Binzen

# Renaturierung

Entstehung von Hochmoor

## Zwischen- Übergangsmoor

- Speisung durch Grund-  
Regenwasser
- Wasserflächen sind oft  
verlandet



**ca. 5500 Jahren v. Chr.**



Genossame Dorf-Binzen

# Renaturierung

## Entstehung von Hochmoor

### Hochmoor

- Nur durch Regenwasser gespeisen
- Aufwachsendes Torfmoos
- Wachstum 1 mm/Jahr



**ca. 500 Jahren v. Chr.**



# Renaturierung

## Nutzung von Torf

### Torfnutzung

- Holzmangel  
(Bevölkerungswachstum)
- Hochmoor wurde mittels  
Gräben trocken gelegt
- Torfziegel wurden  
gestochen und getrocknet
- Trockene Torfziegel wurden  
als Brennmaterial  
verwendet



**ab dem Jahre 1600**



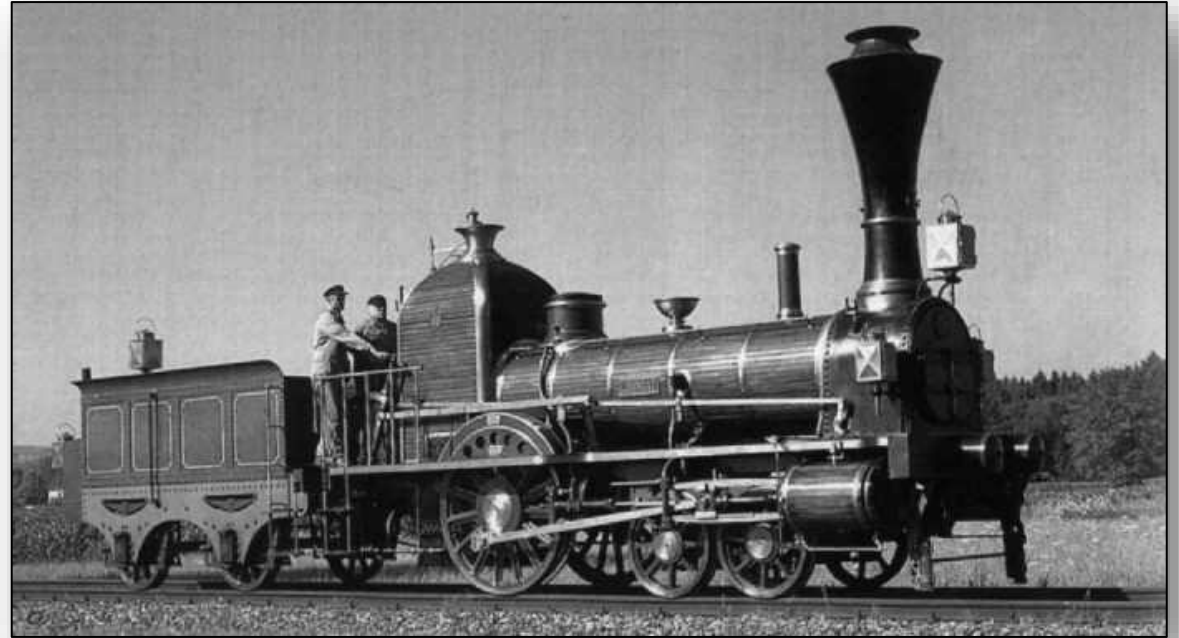
Genossame Dorf-Binzen

# Renaturierung

Nutzung von Torf

## Rückgang der Torfnutzung

- Kohlenutzung für Schiffe und Eisenbahn war billiger
- Qualität besser als Torf



**ab dem Jahre 1850**



Genossame Dorf-Binzen

# Renaturierung

Nutzung von Torf

## Ende der Torfnutzung

- Rothenthurm-Initiative
- Landesweiten Schutz der Moore und Moorlandschaften



**Jahre 1987**





Genossame Dorf-Binzen

# Renaturierung

Wasserhaltung wieder herstellen

## Wasserhaltung wieder herstellen

- Rascher Abfluss von Regenwasser durch Entwässerungsgräben
- Abtrocknung von Moorflächen findet weiterhin statt





Genossame Dorf-Binzen

# Renaturierung

Wasserhaltung wieder herstellen

## Wasserhaltung wieder herstellen

- Stau Wand erstellen
- Offene Wasserflächen schaffen
- Abflussstrecke für das Wasser verlängern
- Naturnahe Retention schaffen







Genossame Dorf-Binzen

# Renaturierung

Nutzen

## Vorteile einer Renaturierung

- Naturnahe Retention (Rückhaltung von Wasser)
- Erhöhung der Biodiversität
- $\text{Co}^2$  Speicher
- Schaffung von naturnahem Lebensraum







Genossame Dorf-Binzen



# Fragen??

## Besten Dank für Ihre Aufmerksamkeit

# 7. Verschiedenes

---



Genossame Dorf-Binzen  
Einsiedeln

# BODÄ ÄRDÄ LUSTIG

---



Genossame Dorf-Binzen  
Einsiedeln

Einsiedler Dokumentarfilm von Franz Kälin und Roland Ochsner





# 177. Ordentliche Genossengemeinde

---



Genossame Dorf-Binzen  
Einsiedeln

**Besten Dank für Ihre  
Aufmerksamkeit !**

**Der Apéro steht bereit!**

